

Katalogi instalacyjne i deinstalacja

Kluczowym elementem uatwiającym instalacj wielu niezalenyh rewizji tej samej wersji platformy jest moliwo zdefiniowania, podczas wstpnej instalacji, rónych katalogów instalacyjnych w lokacjach *Program Files* i *Shared Documents*.

System korzysta z identyfikatorów *Globally Unique Identifier* (GUID) dla kadej niezalenej instalacji danej rewizji. Identyfikator ten jest wykorzystywany do rozrónienia katalogów oraz wpisów w rejestrze systemowym. Dziki identyfikatorom, uruchamiajc okrelnon rewizj programu, system obsuguje tylko te pliki i wpisy rejestru, które powizane s z t rewizj.

Gdzie s Przykady i Biblioteki?

Aktualnie wszystkie biblioteki elementów, przykady oraz projekty referencyjne mona pobra ze stron Altium Wiki lub AltiumLive:

[Pobierz Przykady i Projekty Referencyjne](#) [Pobierz Biblioteki](#)

Domylnie instaluje si niewielka ilo przykadów poprzez modu **Examples**, cz kategorii **System Components**. Dodatkowo, kolejne projekty referencyjne i biblioteki komponentów s dostpne z serwerów Altium Vault na stronie **Content** serwisu [AltiumLive](#).

Instalacja wielu rewizji tej samej wersji platformy instalacyjnej

Altium Designer pozwala na instalacj wielu rónych wersji programu na tym samym komputerze. Mona, na przykad, jednoczenie uruchomi Summer 08, Winter 09 i Summer 09, jeli to konieczne. Jednakże moliwo instalacji wielu rewizji tej samej wersji programu nie bya do tej pory moliwa.

Zmiany w sposobie instalacji programu umoliwiaj instalacj rónych rewizji tej samej platformy instalacyjnej Altium Designer. Dziki temu moesz mie bezporedni i niezaleny dostp do kolejnych rewizji.

Katalogi instalacyjne

W celu przedstawienia struktury katalogów instalacyjnych, poniej przedstawiono przykad dwóch rewizji platformy instalacyjnej Altium Designer, pierwszej zainstalowanej w domylnym katalogu (\AD 10) oraz drugiej, zainstalowanej na identycznej ciecie, lecz w innym katalogu (\AD 10 - 21yyy).

Windows 7 (or Windows Vista)

- Gówna cieka instalacji dla okrelonej rewizji Altium Designer ma posta:

```
\Program Files (x86)\Altium\<<SpecifiedProgramFilesLocation>
```

Dla przykadowych rewizji, katalogi bd miay posta:

```
\Program Files (x86)\Altium\AD 10  
\Program Files (x86)\Altium\AD 10 - 21yyy
```

- Przykady, biblioteki i szablony mona znale w katalogu:

```
\Users\Public\Documents\Altium\<SpecifiedSharedDocumentsLocation>
```

Dla przykładowych rewizji, katalogi będą miały postać:

```
\Users\Public\Documents\Altium\AD 10  
\Users\Public\Documents\Altium\AD 10 - 21yyy
```

- Systemowe dane aplikacji (mesh, cache, uaktualnienia) i pliki licencyjne dla określonych rewizji można znaleźć w katalogach:

```
\ProgramData\Altium\<PlatformVersion> <GUID>
```

```
\ProgramData\Altium\<PlatformVersion> <GUID>_Security
```

Dla przykładowych rewizji, ścieżki mogą mieć postać (wstawiając przykładowe identyfikatory GUID):

```
\ProgramData\Altium\AD 10 {7DF7280E-CD03-40A9-A6A4-DDD057140F70}  
\ProgramData\Altium\AD 10 {7DF7280E-CD03-40A9-A6A4-DDD057140F70}_Security  
\ProgramData\Altium\AD 10 {566C1AFA-49CA-4B17-B7CB-70A2042D8DAC}  
\ProgramData\Altium\AD 10 {566C1AFA-49CA-4B17-B7CB-70A2042D8DAC}_Security
```

- Dane aplikacji użytkownika (DXP.rcs, UserTools.tlt, AdvPCB.dft, AdvSch.dft, ostatni Workspace, konfiguracje widoku PCB) dla określonej rewizji można znaleźć w katalogu:

```
\Users\<ProfileName>\AppData\Roaming\Altium\<PlatformVersion> <GUID>
```

Dla przykładowych rewizji i użytkownika Jan Kowalski, ścieżki mogą mieć postać:

```
\Users\Jan Kowalski\AppData\Roaming\Altium\AD 10  
{7DF7280E-CD03-40A9-A6A4-DDD057140F70}  
\Users\Jan Kowalski\AppData\Roaming\Altium\AD 10  
{566C1AFA-49CA-4B17-B7CB-70A2042D8DAC}
```

- Lokalne dane aplikacji użytkownika dla określonej rewizji można znaleźć w katalogu:

```
\Users\<ProfileName>\AppData\Local\Altium\<PlatformVersion> <GUID>
```

Dla przykładowych rewizji i użytkownika Jan Kowalski, ścieżki mogą mieć postać:

```
\Users\Jan Kowalski\AppData\Local\Altium\AD 10  
{7DF7280E-CD03-40A9-A6A4-DDD057140F70}  
\Users\Jan Kowalski\AppData\Local\Altium\AD 10  
{566C1AFA-49CA-4B17-B7CB-70A2042D8DAC}
```

Windows XP

- Główna ścieżka instalacji dla określonej rewizji Altium Designer ma postać:

```
\Program Files\Altium\<SpecifiedProgramFilesLocation>
```

Dla przykładowych rewizji, katalogi będą miały postać:

```
\Program Files\Altium\AD 10
\Program Files\Altium\AD 10 - 21yyy
```

- Przykłady, biblioteki i szablony można znaleźć w katalogu:

```
\Documents and Settings\All
Users\Documents\Altium\<SpecifiedSharedDocumentsLocation>
```

Dla przykładowych rewizji, katalogi będą miały postać:

```
\Documents and Settings\All Users\Documents\Altium\AD 10
\Documents and Settings\All Users\Documents\Altium\AD 10 - 21yyy
```

- Systemowe dane aplikacji (mesh, cache, uaktualnienia) i pliki licencyjne dla określonych rewizji można znaleźć w katalogach:

```
\Documents and Settings\All Users\Application Data\Altium\<PlatformVersion>
<GUID>
```

```
\Documents and Settings\All Users\Application Data\Altium\<PlatformVersion>
<GUID>_Security
```

Dla przykładowych rewizji, ścieżki mogą mieć postać (wstawiając przykładowe identyfikatory GUID):

```
\Documents and Settings\All Users\Application Data\Altium\AD 10
{7DF7280E-CD03-40A9-A6A4-DDD057140F70}
\Documents and Settings\All Users\Application Data\Altium\AD 10
{7DF7280E-CD03-40A9-A6A4-DDD057140F70}_Security
\Documents and Settings\All Users\Application Data\Altium\AD 10
{566C1AFA-49CA-4B17-B7CB-70A2042D8DAC}
\Documents and Settings\All Users\Application Data\Altium\AD 10
{566C1AFA-49CA-4B17-B7CB-70A2042D8DAC}_Security
```

- Dane aplikacji użytkownika (DXP.rcs, UserTools.tlt, AdvPCB.dft, AdvSch.dft, ostatni Workspace, konfiguracje widoku PCB) dla określonej rewizji można znaleźć w katalogu:

```
\Documents and Settings\<ProfileName>\Application Data\Altium\<PlatformVersion>
<GUID>
```

Dla przykładowych rewizji i użytkownika Jan Kowalski, ścieżki mogą mieć postać:

```
\Documents and Settings\Jan Kowalski\Application Data\Altium\AD 10
{7DF7280E-CD03-40A9-A6A4-DDD057140F70}
\Documents and Settings\Jan Kowalski\Application Data\Altium\AD 10
{566C1AFA-49CA-4B17-B7CB-70A2042D8DAC}
```

- Lokalne dane aplikacji użytkownika dla określonej rewizji można znaleźć w katalogu:

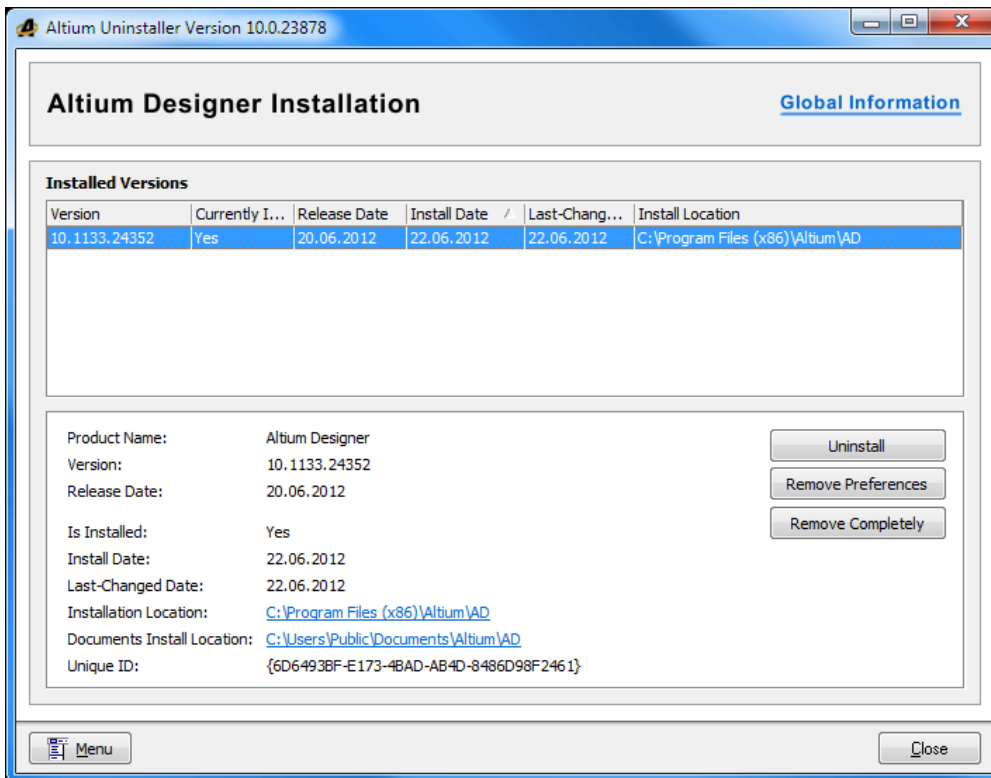
```
\Documents and Settings\<ProfileName>\Local Settings\Application
Data\Altium\<PlatformVersion> <GUID>
```

Dla przykładowych rewizji i użytkownika Jan Kowalski, cieką mogłoby być:

```
\Documents and Settings\Jan Kowalski\Local Settings\Application Data\Altium\AD
10 {7DF7280E-CD03-40A9-A6A4-DDD057140F70}
\Documents and Settings\Jan Kowalski\Local Settings\Application Data\Altium\AD
10 {566C1AFA-49CA-4B17-B7CB-70A2042D8DAC}
```

Deinstalacja

Odinstalowanie programu Altium Designer jest dokonywane przy użyciu aplikacji *Altium Uninstaller*. Aplikacja ta jest dostępna przez uruchomienie pliku *AltiumUninstaller.exe*. Plik ten jest dostępny na stronie [AltiumLive](#) i domyślnie zapisywany jest do tej samej lokalizacji co *AltiumInstaller.exe*.



W zakładce **Altium Designer Installations** wyświetlona jest lista wszystkich instalacji Altium Designer (od AD10) wraz z informacją, czy dana wersja / wersja jest zainstalowana czy nie oraz ścieżka do głównego katalogu instalacyjnego (gdzie znajduje się plik *DXP.exe*). Kliknij na danym wpisie, aby wyświetlić dodatkowe informacje.

Trzy przyciski odpowiadają poszczególnym stopniom odinstalowania programu:

- **Uninstall** – usuwa katalogi instalacyjne (plików programu i współdzielonych dokumentów), lecz pozostawia katalogi preferencji. Pozwala to na import tych preferencji do innych instalacji.
- **Remove Preferences** – usuwa katalogi preferencji, pozostawiając pozostałe katalogi.
- **Remove Completely** – całkowicie usuwa daną instalację.

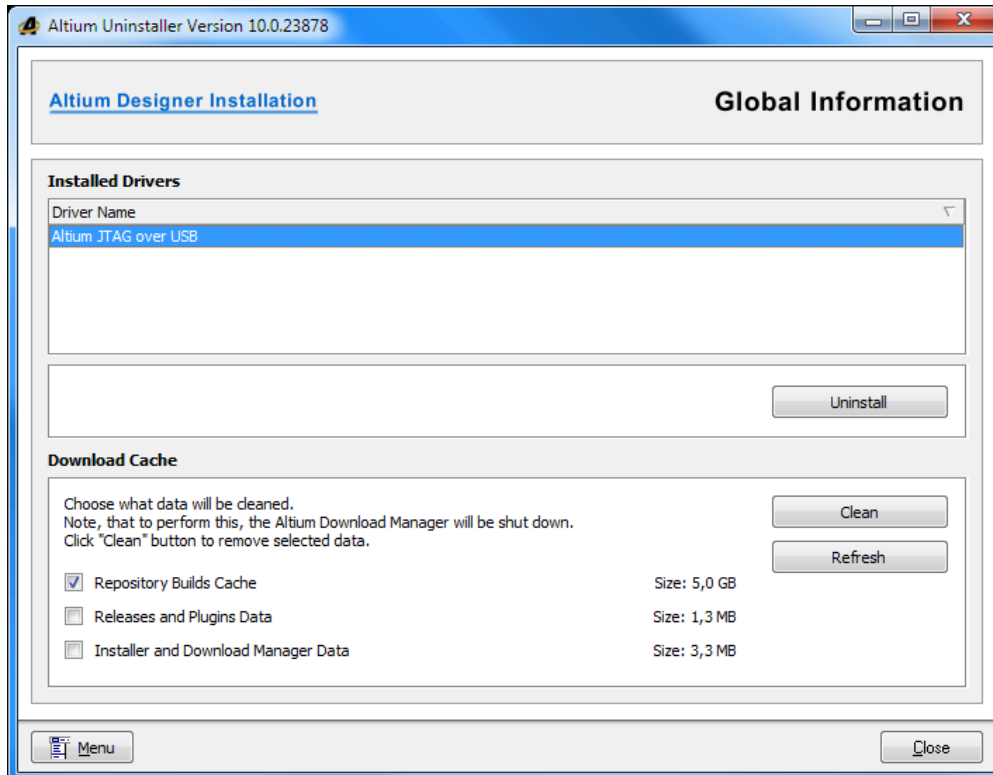
W zakładce **Global Information** wyświetlona zostaje lista wszystkich zainstalowanych sterowników, które również można odinstalować, jeśli to konieczne. Kliknij przycisk **Clean**, aby usunąć wszystkie dane pobrane przez *Altium Download Manager*. Zostanie wyświetlone okno *Items to Clean*, z poziomu którego możesz wybrać, jakie dane chcesz usunąć:

- **Repository Builds Cache** – domyślnie zlokalizowane w `\ProgramData\Altium\AltiumRepository` (Wi

Windows 7) lub \Documents and Settings\All Users\Application Data\Altium\AltiumRepository (Windows XP).

- **Installer and Download Manager Data** – zlokalizowane w \ProgramData\Altium\AltiumDownloadManager (Windows 7) lub \Documents and Settings\All Users\Application Data\Altium\AltiumDownloadManager (Windows XP).
- **Releases and Plugins Data** – zlokalizowane w \ProgramData\Altium\PluginContentCache (Windows 7) lub \Documents and Settings\All Users\Application Data\Altium\PluginContentCache (Windows XP).

Przy każdej pozycji wyświetlana jest informacja o ilości miejsca na dysku zajmowana przez dane.



By całkowicie usun instalację Altium Designer z komputera, najpierw usuj pobrane dane, a następnie zaznacz instalację i kliknij **Remove Completely**.