

## 概要

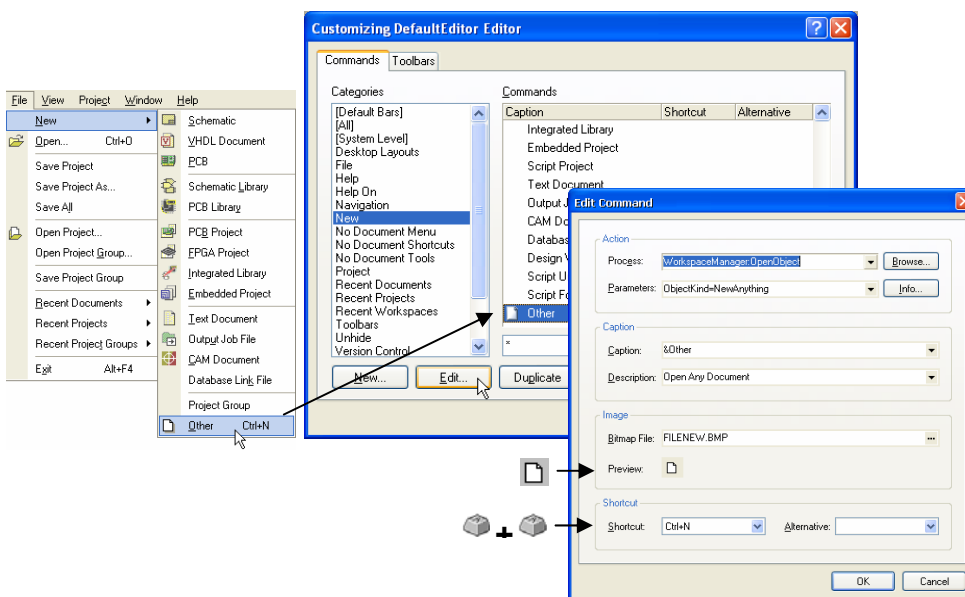
Tutorial  
TU0105 (v2.4) April 20, 2008

このチュートリアルは、コマンド、メニュー、ツールバーやショートカットなど、Altium Designer のリソースのカスタマイズ方法について説明しています。メニューやツールバーの変更、ツールバーやコマンドメニューの追加、削除、ドロップダウンメニューやツールバーの新規作成、ショートカットキーでの作業などを紹介しています。

エディタ内のリソースとは、メニューバー、ツールバーおよびショートカットキーテーブルを指します。すべてのコマンドはメニューから利用でき、またメニューだけでなく、それ以外のリソースへ追加、削除する事が可能です。

## カスタマイズの概要

ツールバーアイコンやメニュー等の各リソースの裏側には、あらかじめパッケージ化されたプロセスランチャーが設定されていて、項目がセレクトされたときにコマンドとして実行されるようになっています。あらかじめパッケージ化されたプロセスランチャーには、コマンドがセレクトされた時に実行されるプロセスがひとまとめにされています。つまり、パラメータ、ビットマップ (アイコン)、キャプション (リソースに表示されるアイテムの名前)、記述、関連するショートカットキーなどです。プロセスランチャーが修正されると、そのランチャーにリンクされているパーコマンドのインスタンスはすべて更新されます。

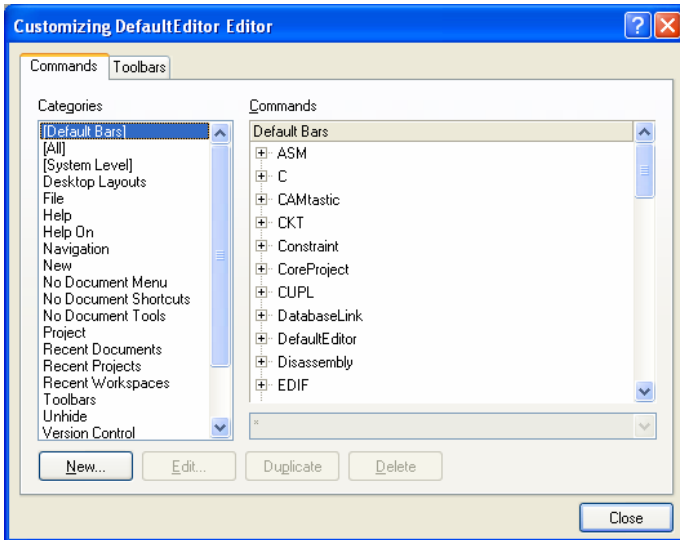


これらのコマンドは必要に応じてカスタマイズすることができます。カスタマイズの情報には次のファイルに保存されます。  
C:\Documents and Settings\User\_name\Application Data\Altium Designer\DXP.rcs

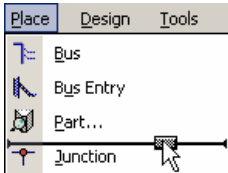
## 既存のメニュー、ツールバーの編集

Customizing ダイアログが開いている時は、クリック&ドラッグで、アクティブなメニュー間、ツールバー間でコマンドを移動させることができます。

1. メニューバーあるいはツールバー上で右クリックし、**Customize** をドロップダウンメニューから選択します。関連するカスタマイズ用のダイアログが表示されます。例えば、回路図エディタのメニュー上で右クリックすると *Customizing Sch Editor* ダイアログが表示されます。ダイアログが表示されていれば、いろいろなカスタマイズが行えます。



2. 既存のメニューやサブメニューあるいはツールバーからコマンドを選択して（名前やアイコンのまわりの黒い囲みが選択されたことを示します）、メニューやツールバーの新しい位置へドラッグします。黒いバーは、コマンドが追加される所を表しています。



## ツールバー、メニューにコマンドを追加

コマンドは、ツールバーへ追加して、リンクや複製することができます。リンクされたコマンドは、元のプロセスランチャーが修正されると更新されます。ただし、複製されたコマンドは、オリジナルのプロセスランチャーのコピーのままです。オリジナルが修正されても更新はされません。プロセスランチャーのプロパティを変更することで、複製されたコマンドを新しいコマンドに変えることができます。詳細は、[コマンドの編集](#)を参照してください。

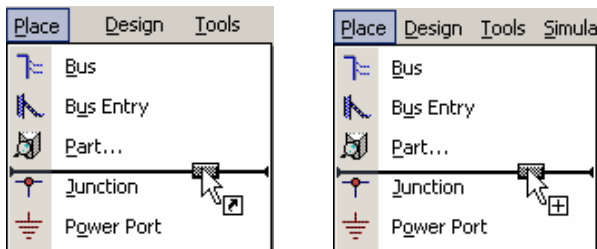
コマンドをツールバーに追加するには:

1. メニューバーあるいはツールバー上で右クリックし、**Customize** をドロップダウンメニューから選択します。 *Customizing* ダイアログが表示されます。
2. 別のバーに追加したいコマンドを選びます。

*Customizing* ダイアログの **Commands** タブにある Categories は、見出しがアルファベット順に並べられているメニューまたはサブメニューです。デフォルトでは、ビルトインバー（デフォルトのメニューとツールバー）は Command リストに表示されます。ここでインストールされているすべてのコマンドが確認できます。これらのコマンドを選択、ドラッグして、別のツールバーやメニューに追加することができます。ただし、このビューから編集することはできません。

**Category** をクリックすると、そのメニューバーに関連する全コマンドが表示されます。

3. ツールバーやメニューに追加したいコマンドを、*Customizing* ダイアログの Commands セクションから選択します。
4. ダイアログをオープンしたまま、コマンドを追加したいメニューかツールバーに行きます。右クリックして、**Customize** ドロップダウンメニューを表示します。
5. **Insert Link**（オリジナルのプロセスランチャーにリンクします）、あるいは、**Insert Duplicate**（コマンドのコピーを作成します）を選択してください。挿入箇所にラインが表示されます。コマンドが挿入可能なバー上の任意の場所に配置すると、カーソルが変化します。下図参照。カーソルは、リンクコマンドの場合は矢印に、複製コマンドの場合は + 記号に変わります。



6. マウスボタンを放すと、コマンドはメニューやツールバーに追加されます。

## 既存のツールバーへコマンドを追加

*Customizing* ダイアログを開いた状態で、複製またはリンクしたいメニューかツールバーのコマンドを選択します。

**Ctrl** キーを押したままクリック&ドラッグして、新しい箇所では **Insert Duplicate**。

**SHIFT + CTRL**、クリック&ドラッグして、新しい箇所では **Insert Link**。

## ドロップダウンメニューにGroupセパレータを追加

メニューアイテムやツールバーのアイコンの上側にラインセパレーターを追加することができます。 *Customizing* ダイアログを開いた状態で、メニューまたはツールバーのアイテム上で右クリックし、 **Begin Group** を選択します。

## コマンドの削除

メニューまたは、ツールバーからカスタムコマンドのどれか、あるいはすべての項目を削除することができます。 デフォルトコマンドは削除できないことに注意してください。

### カスタムコマンドを削除

**Custom** カテゴリに格納されたカスタマイズされたコマンドを削除すると、すべてのリソースからカスタムコマンドの内容が削除されます。

1. メインメニューバーあるいはツールバー上で右クリックし、 **Customize** をドロップダウンメニューから選択します。 *Customizing* ダイアログが表示されます。
2. **Custom** カテゴリをクリックして、削除したいコマンドを選択します。
3. **Delete** ボタンをクリックします。 コマンドのすべての項目がバーから削除されます。

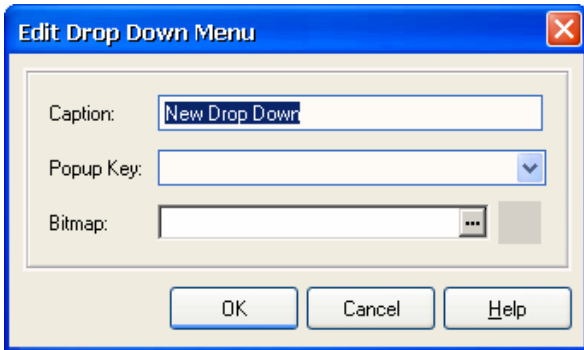
### リソースからコマンドを削除

他のインスタンスに影響しないように、特定のコマンドの項目を削除したい場合は:

1. メニューバーあるいはツールバー上で右クリックし、 **Customize** をドロップダウンメニューから選択します。 *Customizing* ダイアログが表示されます。
2. ダイアログが開いた状態で、実際のメニューかツールバーから削除したいコマンドを選択します。 アイテムのまわりの黒い囲みは、それが選択されていることを示しています。
3. 右クリックし、 **Delete** を選択します。 あるいは、メニューアイテムかツールバーアイコンをクリックして、そのバーをドラッグして外してください。 マウスボタンを放すとカーソルは矢印に変わります。

## 新規ドロップダウンメニューの作成

1. *Customizing* ダイアログを開いた状態で、新しいメニューを追加したいところにカーソルを移動します。 メインメニューを加えるか、あるいはメニュー中の既存のコマンドをクリックすることによって、サブメニューを作成するために使用できます。
2. 右クリックし **Insert Drop Down** を選択して、新しいドロップダウンメニューを追加します。 *Edit Drop Down Menu* ダイアログが表示されます。



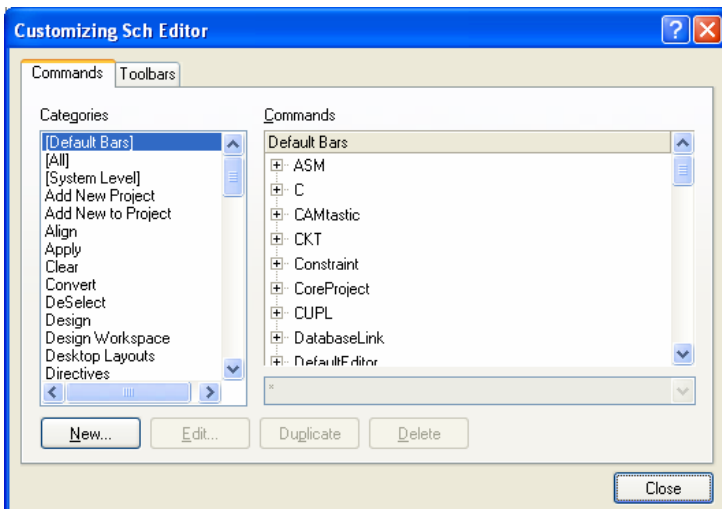
3. 新しいキャプション（メニュー名）、ポップアップキー（素早いメニューアクセス）、アイコン用のビットマップ（必要に応じて）を追加し、OKをクリックします。新しいメニュー名（キャプション）がメニュー上に表示されます。
4. 新しいメニューにコマンドを追加します。詳細は、[コマンドの追加](#)を参照してください。

## 新規ツールバーの作成

*Customizing Sch Editor* ダイアログの **Toolbars** タブから、どのメインメニューやツールバーを表示させるか、ツールバーを新たに作成するか複製するか、名称を変更するか、削除、元の状態に戻すか、を選択できます。

新規にブランクのツールバーを作成するには:

1. メニューがツールバー上で右クリックし、**Customize** を選択します。 **Customizing** ダイアログが表示されるので、**Toolbars** タブをクリックします。



2. **New** ボタンをクリックして、新しいバーを作成します。『New Toolbar』が Bars セクションに表示されます。
3. **Rename** をクリックして、ツールバーの名称を変更します。
4. セレクションボックスをクリックして、ツールバーをアクティブにします。ブランクのツールバーが表示され、画面のメニュー領域に追加されます。
5. コマンドを新しいツールバーに追加します。詳細は、[コマンドの追加](#)を参照してください。

## ツールバーの複製

既存のツールバーを基にしたツールバーを新規作成する場合は、オリジナルを複製し、コマンドを編集するのが簡単です。

1. **Duplicate** ボタンをクリックして、選択したツールバーの新しいインスタンスを作成します。
2. 『Copy of xxx』が、**Bars** セクションに表示されます。 **Rename** をクリックして、タイトルを変更します。
3. コマンドを追加します。詳細は、[コマンドの追加](#)を参照してください。

## ツールバーをアクティブにする

ツールバーは、アクティブなものだけが画面に表示されます。

1. どのツールバーをアクティブにするか（表示するか）選択します。**Toolbars** タブを *Customizing* ダイアログでクリックしてください。
2. 表示したいツールバーの隣にある **Is Active** ボックスをクリックし、チェックします。  
あるいは、ツールバーかメニュー上にカーソルを移動して、右クリック。ドロップダウンリストから必要なツールバーを選択します。

## メインメニューの設定

どのメインメニューバーがアクティブなのか（表示されるか）を、*Customizing* ダイアログの **Toolbars** タブにある **Bar to Use as Main Menu** ドロップダウンリストから選択します。

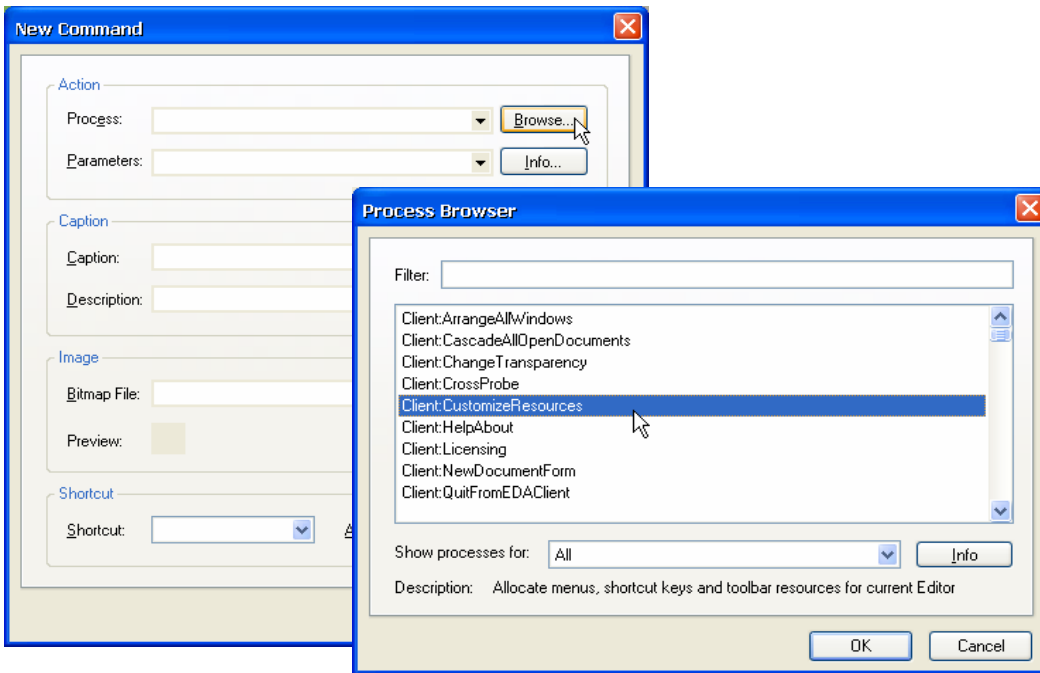
## システムレベルコマンド

Customizing ダイアログには、**System Level** というカテゴリがあり、Toggle Floating Panel Visibility、Toggle Floating Panel Focus というコマンドが用意されています。このカテゴリに新たに追加されたコマンドは、システムコマンドになり、そのショートカットキーはどのエディタでも使用できます。

## 新規コマンドの作成

新規コマンドは、作成時に、**New** または **Duplicate** ボタンを Customizing ダイアログで使用して作成され、**Commands** タブの **Custom** カテゴリに分類されます。

1. メニューかツールバー上で右クリックし、**Customize** を選択します。
2. Customizing ダイアログの **New** ボタンをクリックして、新しいコマンドを作成します。New Command ダイアログが表示されます。



3. 必要なプロパティを入力します。適切なプロセスを検索するには、**Browse** をクリックします。
4. キャプションはメニューに追加された時に表示されるコマンドの名称になります。新しいコマンドとして簡単に認識できるように設定します。
5. 必要に応じて、新しいプロセスランチャーに絵柄を関連付けすることも可能です。この場合、... ボタンをクリックし、ビットマップファイルを指定します。このイメージ（またはアイコン）は、新しいコマンドがツールバーに追加されたときに表示されます。例えば、ズームコマンドでは、Altium Designer がインストールされたディレクトリの \System\Buttons フォルダにある zoomin.bmp ビットマップを使用しています。
6. 必要に応じてドロップダウンリストからショートカットキーを設定し、**OK** をクリックします。
7. **Custom** カテゴリをクリックし、新しいコマンドが Command リストに追加されていることを確認します。
8. 新しいコマンドを適切なバーへ追加します。詳細は、[コマンドの追加](#)を参照してください。

## コマンドの複製

新しいコマンドを簡単に作成するには、よく似た既存のコマンドを複製し、そのパラメータを修正します。コマンドを複製するには:

1. メインメニューバーかツールバー上で右クリックし、**Customize** を選択します。Customizing ダイアログが表示されます。
2. 複製したいコマンドを選択し、**Duplicate** をクリックしてコマンドの新しいコピーを作成します。
3. **Custom** カテゴリをクリックし、新しいコマンドが Command リストに追加されていることを確認します。
4. そのプロパティを修正します。例えば、新しいパラメータやキャプションを追加し、**OK** をクリックします。詳細は、[コマンドの編集](#)を参照してください。

5. ツールバーかメニューの上に新しいコマンドをドラッグします。詳細は、*コマンドの追加*を参照してください。
6. **OK** をクリックします。そのコマンドを使用するすべてのリソースが更新されます。

## ショートカットキーのテーブルを操作

---

ショートカットキーのテーブルには、エディタで利用可能なすべてのショートカットがリストアップされています。ただ1つのショートカットキーテーブルだけが、ひとつのエディタでアクティブになります。例えば、Schematic Shortcut は回路図エディタのデフォルトのショートカットキーテーブルの名前です。ショートカットキーがコマンドで変更されると、アクティブテーブル上で自動的に更新されます。

ショートカットキーテーブルは、メニューやツールバーと同じ方法で追加、作成、削除、修正が可能です。

## メニューやツールバーをデフォルトに戻す

---

メニューやツールバーをインストール直後のオリジナルの状態に戻し、カスタマイズした項目を削除します:

1. *Customizing Sch Editor* ダイアログにある **Toolbars** タブをクリックします。
2. 元に戻したいバーを選択し、**Restore** ボタンをクリックします。
3. **OK** をクリックすると、選択したツールバーからのすべてのカスタマイズの情報が消去されます。

## 更新履歴

Date	Version No.	Revision
9-Dec-2003	1.0	New product release
24-Mar-2005	2.0	Updated for Altium Designer sp3
12-Dec-2005	2.1	Path references updated for Altium Designer 6
18-Oct-2007	2.2	Minor editing for consistency, 6.8
18-Mar-2008	2.3	Updated Page Size to A4.
20-Apr-2008	2.4	Updated path references.

ソフトウェア、ハードウェア、文書、および関連資料

Copyright © 2008 Altium Limited. All Rights Reserved.

以下の注意書きとともに提供される文書とその情報は、様々な形による国内、海外の知的財産権の保護 - 著作権の保護を含むがそれに限定されない - が目的です。この注意書きの閲覧者には、非独占的なライセンスが付与されており、このような文書とその情報を、その用途について規定している使用許諾契約書（エンドユーザライセンスアグリーメント）に記載の目的のために使用することができます。いかなる場合においても、あなたにライセンスされた文書から、あるいはその他の手段を利用して、リバースエンジニア、逆コンパイル、複製、配布、派生物の作成を行うことは、明白に規定された同意書による許諾を得ない限りできません。かかる制限条項が遵守されない場合、罰金や実刑を含む民事罰と刑事罰の対象となることがあります。しかしながら、バックアップの目的に限り、提供される文書のまたは情報を一個だけ記録に残し、オリジナルコピーが不能の場合のみ、その複製にアクセスし、利用することは許可されます。Altium、Altium Designer、Board Insight、CAMtastic、CircuitStudio、Design Explorer、DXP、Innovation Station、LiveDesign、NanoBoard、NanoTalk、OpenBus、Nexar、nVisage、P□CAD、Protel、SimCode、Situs、TASKING、Topological Autorouting、およびそれぞれに対応するロゴは、Altium Limited またはその子会社の商標または登録商標です。本書に記載されているそれ以外の登録商標や商標はそれぞれの所有者の財産であり、商標権を主張するものではありません。